



DOH VETIVER GRASS PRACTICAL GUIDEBOOK

**คู่มือแนะนำการใช้หญ้าแฝกในงานทาง
เพื่อป้องกันแก้ไขปัญหการกัดเซาะผิวหน้าดิน
ตามโครงการอันเนื่องมาจากพระราชดำริ**

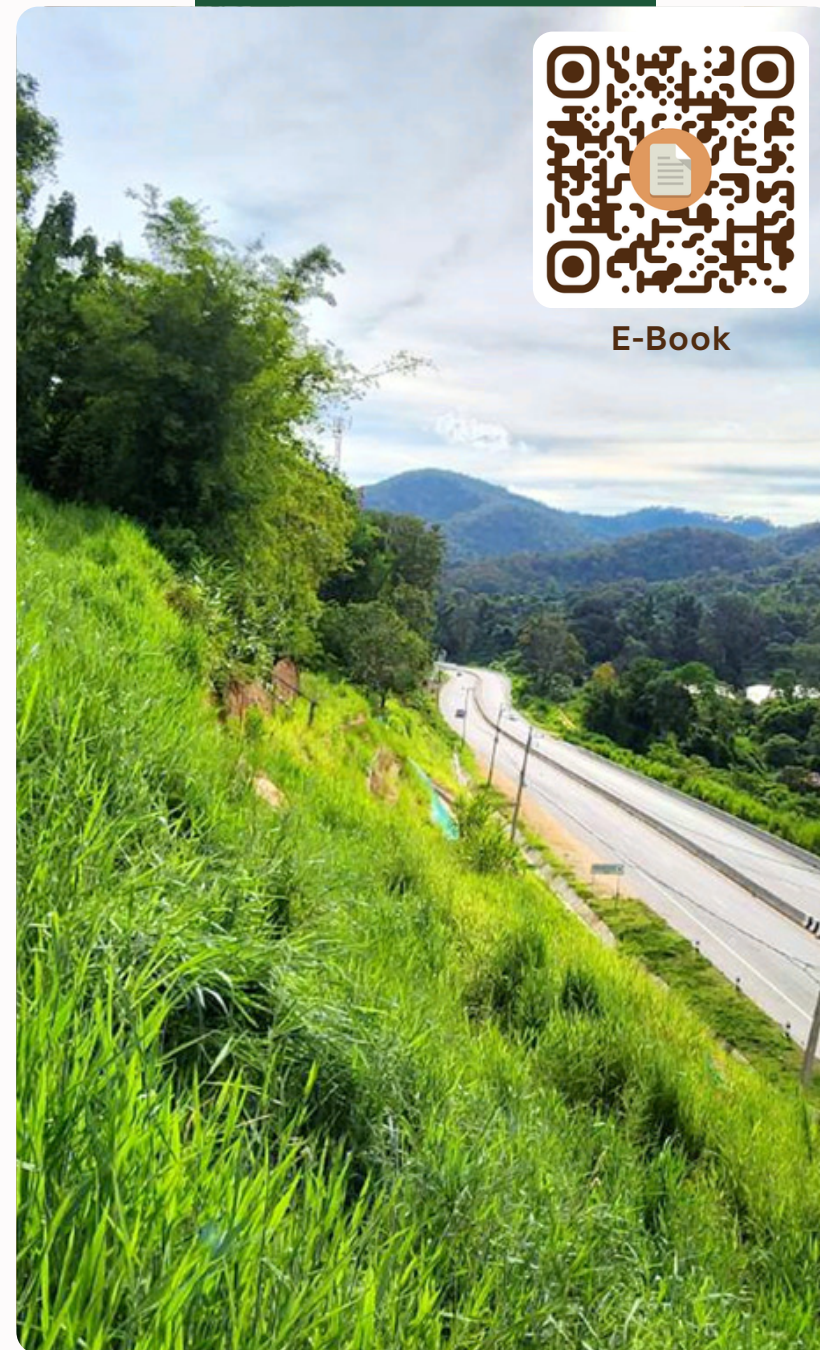
โดย

คณะทำงานด้านการส่งเสริมและสนับสนุนการใช้หญ้าแฝกในงานทาง
เพื่อป้องกันแก้ไขปัญหการกัดเซาะผิวหน้าดิน
ตามโครงการอันเนื่องมาจากพระราชดำริ

มีนาคม 2569



E-Book



สารบัญ

เรื่อง

หน้า

1	ขั้นตอนการใช้หญ้าแฝกในงานทาง	3
2	วิธีการปลูกหญ้าแฝก	5
	<ul style="list-style-type: none">การอภิบาลกล้าหญ้าแฝก การปลูก และการดูแล บำรุงรักษา หลังการปลูกเปรียบเทียบวิธีการปลูกหญ้าแฝกระหว่างกรมทางหลวง (SP-203) กับกรมพัฒนาที่ดิน	
3	การเลือกสายพันธุ์หญ้าแฝก	20
	<ul style="list-style-type: none">การเลือกสายพันธุ์หญ้าแฝก ตามชนิดดินการเลือกสายพันธุ์หญ้าแฝก ตามข้อมูลดินรายภูมิภาค พร้อมที่อยู่และเบอร์โทรติดต่อสถานีพัฒนาที่ดินในพื้นที่แนวทางการพิจารณาชนิดดินในแต่ละพื้นที่	
4	กรอบแนวทางการคิดราคางานปลูกหญ้าแฝก	36
5	เอกสารอ้างอิง	38



DOH VETIVER GRASS PRACTICAL GUIDEBOOK
คู่มือแนะนำการใช้หญ้าแฝกในงานทางเพื่อป้องกันแก้ไขปัญหา
การกัดเซาะผิวหน้าดิน ตามโครงการอันเนื่องมาจากพระราชดำริ

1 ขั้นตอนการใช้หญ้าแฝกในงานทาง



1 ขั้นตอนการใช้หญ้าแฝกในงานทาง

1



สำรวจและรวบรวมข้อมูล

ฤดูกาล - พฤศจิกายน

สำรวจพื้นที่ เพื่อรวบรวมข้อมูลทางกายภาพและขนาดพื้นที่ที่จะปลูกหญ้าแฝก ซึ่งส่วนใหญ่จะเป็นพื้นที่ที่เกิดการชะล้างพังทลาย (Erosion) หรือพื้นที่ที่เกิดการเคลื่อนตัวของเชิงลาดคั่นทางในระดับตื้น (Shallow Seated Failure)

สรุปข้อมูล กายภาพพื้นที่ ขนาดพื้นที่ที่จะปลูกหญ้าแฝก และจำนวนกล้าหญ้าแฝกสามารถประเมินได้จากสภาพพื้นที่ที่จะปลูก ดังนี้

สภาพพื้นที่	ระยะระหว่างแถว	ระยะในแถว	จำนวนกล้า
ลาดไหล่ทางทั่วไป	1.0 ม.	0.10 ม.	10 ต้น/ตร.ม.
พื้นที่กัดเซาะรุนแรง	0.5 ม.	0.10 ม.	20 ต้น/ตร.ม.

2



ขออนุเคราะห์กล้าหญ้าแฝก

รับวาคม

จัดทำหนังสือขออนุเคราะห์กล้าแฝกที่กรมพัฒนาที่ดินจังหวัด หรือหน่วยงานที่ให้การสนับสนุน

3



การดำเนินการปลูก

ต้นฤดูฝน

เข้ารับกล้าแฝกที่สถานีพัฒนาที่ดินจังหวัด หรือหน่วยงานที่ให้การสนับสนุน และดำเนินการดังนี้

- เพาะชำและอภิบาลกล้าหญ้าแฝก
- เตรียมพื้นที่ (Site Preparation)
- ปรับปรุงดินสำหรับปลูก
- ดำเนินการปลูกในพื้นที่เป้าหมาย (สามารถอ้างอิงวิธีการปลูกตามแบบมาตรฐานกรมทางหลวงเลขที่ SP-203)
- ดูแลหลังการปลูก

สำนักบริหารบำรุงทาง (สร.)
จะมีหนังสือสอบถาม
แผนการใช้หญ้าแฝก
และผลการปลูกหญ้าแฝก
ในแต่ละปีงบประมาณ



DOH VETIVER GRASS PRACTICAL GUIDEBOOK
คู่มือแนะนำการใช้หญ้าแฝกในงานทางเพื่อป้องกันแก้ไขปัญหา
การกัดเซาะผิวหน้าดิน ตามโครงการอันเนื่องมาจากพระราชดำริ

2 วิธีการปลูกหญ้าแฝก



2 วิธีการปลูกหญ้าแฝก

1) การอภิบาลกล้าหญ้าแฝก

เมื่อได้กล้าหญ้าแฝกมาแล้ว ควรทำการอภิบาลกล้าหญ้าแฝกก่อนที่จะนำไปปลูกในพื้นที่เป้าหมาย โดยการอภิบาลกล้า ดังนี้

1. นำกล้าหญ้าแฝกที่ได้มาตัดแต่งราก
2. นำไปปลูกในถุงเพาะชำ (ถุงดำ) ขนาดเส้นผ่านศูนย์กลาง 5 ซม. ยาว 10 – 15 ซม. หรือภาชนะอื่นที่เหมาะสม โดยดินที่ใส่ในถุงดำจะเป็นดินผสมกับปุ๋ยอินทรีย์ แต่ละถุงเหมาะใส่กล้า 1-2 กล้า เพื่อให้การเจริญเติบโตเป็นไปอย่างเหมาะสม
3. ทำการอภิบาลต้นกล้าเป็นเวลาประมาณ 45 – 60 วัน จึงจะนำไปปลูกในพื้นที่เป้าหมายได้

ช่วงเวลา : ก่อนฤดูฝน ประมาณ 2 เดือน

เตรียมกล้า: อภิบาลกล้าหญ้า 45-60 วัน



2 วิธีการปลูกหญ้าแฝก

1) การอภิบาลกล้าหญ้าแฝก (ต่อ)

เตรียมดินใส่ถุงดำ โดยดินที่ใช้เป็น
หน้าดินผสมกับขุยมะพร้าว แล้ว
นำมากรอกใส่ถุงดำขนาดเล็ก



จากนั้นนำมาปักชำ
ในถุงดำขนาดเล็ก

ตั้งรอกหญ้าแฝกเพื่อนำรอกเก่า
ออกก่อน เพราะรอกเก่าอาจเกิด
การบอบช้ำจากการขนส่ง ทำให้
รอกไม่สามารถเจริญเติบโตหรือ
เติบโตได้ดีเท่าที่ควร

นำกล้าแฝกที่ต่างรอก
แล้วจุ่มในน้ำยาเร่งราก

รดน้ำกล้าแฝกอย่างสม่ำเสมอ เมื่อ
กล้ามีอายุได้ประมาณ 45 - 60 วัน
จึงเป็นช่วงเวลาที่เหมาะสมที่จะ
นำไปปลูกได้

2 วิธีการปลูกหญ้าแฝก

2) การปลูกในพื้นที่เป้าหมาย (ต่อ)

การเตรียมพื้นที่ (Site Preparation)

ให้ขุดหลุมเป็นร่องยาวตลอด กว้างประมาณ 15 ซม. ลึกประมาณ 15 – 20 ซม. ตามแนวแถวของหญ้าแฝกที่กำหนดไว้ และให้ปรับปรุงดินโดยรองกันหลุมด้วยปุ๋ย ให้มีความหนาประมาณ 2 ซม.

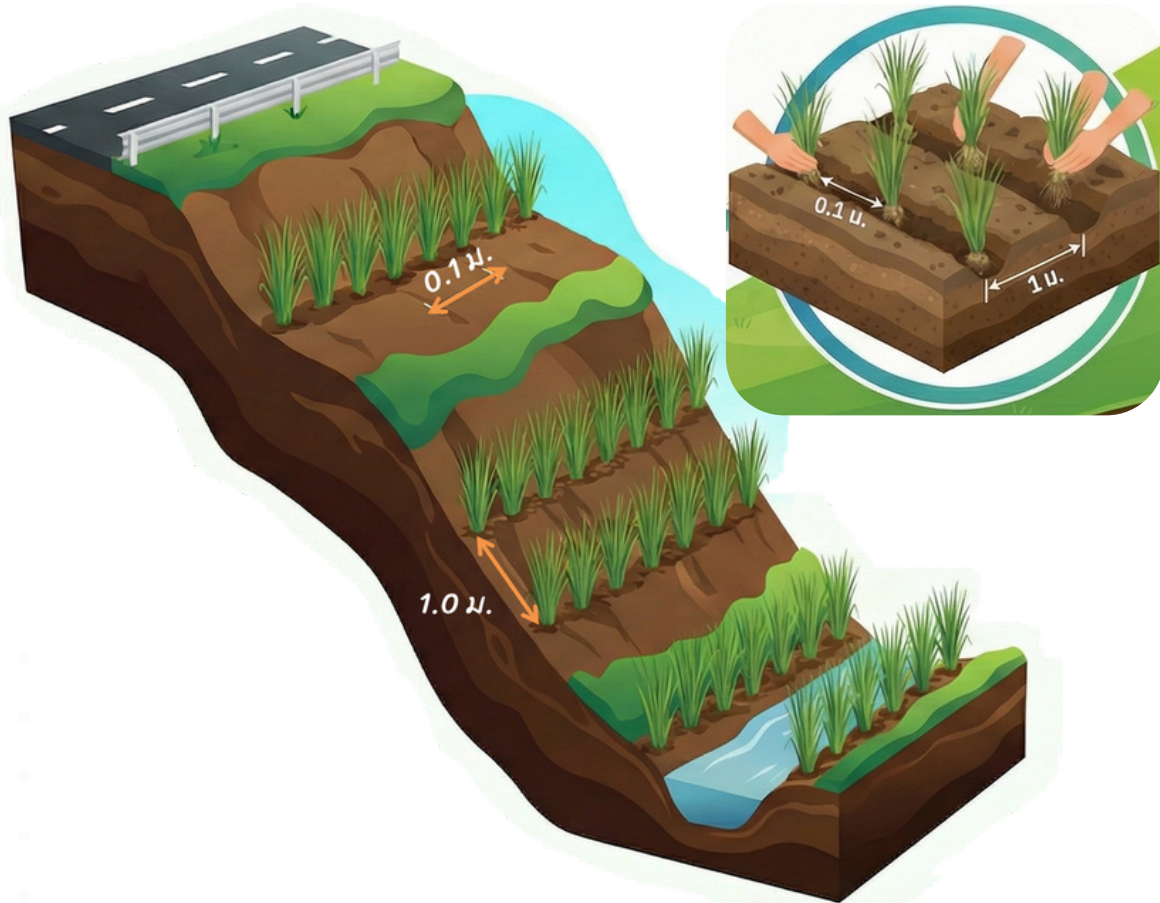
การปรับปรุงดินสำหรับปลูก

ก่อนจะนำกล้าที่อภิบาลไปปลูก ต้องทำการปรับปรุงดินปลูกโดยการรองกันหลุมด้วยปุ๋ยซีไคอัดเม็ด ประมาณ 600 กรัม หรือปุ๋ยคอกประมาณ 2 กก. อย่างใดอย่างหนึ่ง (แนะนำ : ปุ๋ยซีไค) นำมาผสมกับปุ๋ยเคมี สูตร 15-15-15 ประมาณ 45 – 60 กรัม ต่อความยาวแถวที่จะปลูก 1 เมตร



2 วิธีการปลูกหญ้าแฝก

2) การปลูกในพื้นที่เป้าหมาย (ต่อ)



ระยะห่างระหว่างแถวของกล้าหญ้าแฝก

การเลือกใช้ระยะห่างระหว่างแถวของกล้าหญ้าแฝก ขึ้นอยู่กับสภาพความรุนแรงของการพังทลายของดิน

หากความรุนแรงต่ำหรือปานกลาง ให้ใช้ระยะห่างระหว่างแถว ประมาณ 1 เมตร
ระยะห่างระหว่างกล้า ประมาณ 0.1 เมตร

หากในพื้นที่มีความรุนแรงสูง ให้ใช้ระยะห่างระหว่างแถว ประมาณ 0.5 เมตร
และกรณีนี้ให้ประยุกต์โดยการนำมัดฟางข้าวหรือหญ้า ขนาดเส้นผ่านศูนย์กลางประมาณ 12.5 ซม. ตอกยึดแน่นกับดินหลังแถวหน้าแฝก เพื่อเป็น Temporary Supporter

ข้อแนะนำ: สำหรับทั้ง Back Slope และ Side Slope ที่เกิดการพังทลายหรือการเคลื่อนตัวของเชิงลาดไปแล้ว ให้ปรับแต่ง Slope ให้เป็นลักษณะขั้นบันไดขนาดเล็ก (Mini Benching) โดยความสูงแต่ละชั้นประมาณ 0.5 – 1.0 เมตร และปลูกหญ้าแฝกบนแต่ละขั้น

2 วิธีการปลูกหญ้าแฝก

2) การปลูกในพื้นที่เป้าหมาย (ต่อ)

ช่วงเวลาที่เหมาะสมในการปลูก

ช่วงประมาณ กลางเดือนเมษายน – กลางเดือนสิงหาคม

แต่สำหรับภาคใต้พื้นที่ชายฝั่งตะวันออก
จะเป็นช่วงเดือนตุลาคม - มกราคม

ข้อแนะนำ: หญ้าแฝกควรต้องเจริญเติบโตอยู่ในช่วงฤดูฝนเป็นเวลาอย่างน้อย 2 เดือน



2 วิธีการปลูกหญ้าแฝก

3) การดูแลหลังการปลูก

หลังจากทำการปลูกแล้ว ผู้ที่ทำการปลูกจะต้องดูแลให้ต้นกล้าเจริญงอกงาม โดยหลังจากปลูกไปแล้ว 1 เดือน ให้ประเมินอัตราการรอดตายไม่น้อยกว่า **95%** หากปรากฏว่ามีอัตราการรอดตายน้อยกว่าเกณฑ์ที่กำหนด จะต้องปลูกเสริมแซม ให้แล้วเสร็จภายใน 15 วัน และหลังจากการปลูกเสริมแซมไปแล้ว 1 เดือน จะทำการตรวจสอบอัตราการรอดตายเช่นเดียวกันกับข้อกำหนดเดิมข้างต้น

ช่วงเวลา : ประมาณ 1 เดือน หลังปลูกแล้วเสร็จ



> 95%

2 วิธีการปลูกหญ้าแฝก

4) การบำรุงรักษาหลังการปลูก (การตัดใบกำจัดวัชพืชใส่ปุ๋ย)

ปีที่ 1

หลังการปลูกประมาณ 30 วัน
ให้โรยปุ๋ยแอมโมเนียมซัลเฟต สูตร 21 : 0 : 0
ในอัตราส่วน 1/2 ช้อนชา
หรือปุ๋ยยูเรีย 1/4 ช้อนชา ต่อ 1 หลุมปลูก
ทำการตัดใบ กำจัดวัชพืช และใส่ปุ๋ย

ช่วงเวลา : ประมาณเดือนสิงหาคม - กันยายน
ส่วนภาคใต้ประมาณเดือนกุมภาพันธ์
(ประมาณ 1 เดือนหลังจากปลูกแล้วเสร็จ)

หน่วยงาน : กรมทางหลวง (ส่วนภูมิภาค)

ปีที่ 2

ทำการตัดใบ กำจัดวัชพืช และใส่ปุ๋ย
การตัดใบ ให้ตัดให้เหลือความสูงประมาณ 0.2 – 0.3 เมตร
หลังการตัดใบให้ใส่ปุ๋ย NPK 15-15-15 ในอัตราส่วนประมาณ
20 กรัม ต่อความยาว 1 เมตรของการปลูก

ช่วงเวลา : ประมาณเดือนพฤษภาคมและสิงหาคมหรือกันยายน
ส่วนภาคใต้ใส่ปุ๋ยประมาณเดือนพฤศจิกายนและกุมภาพันธ์

หน่วยงาน : กรมทางหลวง (ส่วนภูมิภาค)

2 วิธีการปลูกหญ้าแฝก

4) การบำรุงรักษาหลังการปลูก (การตัดใบกำจัดวัชพืชใส่ปุ๋ย) (ต่อ)

การตัดใบหญ้าแฝกและถอนวัชพืชที่ขึ้น



แฝกที่ตัดใบและถอนวัชพืชแล้ว



ข้อแนะนำ: กรณีปลูกร่วมกับพืชตระกูลถั่ว ARACHIS 'PINTO' (ถั่วบราซิล)ให้นำมาปลูกระหว่างแถวของหญ้าแฝกเพื่อคลุมดิน ปิดกั้นวัชพืช และให้แร่ธาตุ N แก่ดิน สำหรับหญ้าแฝกที่ปลูกร่วมกับพืชตระกูลถั่วนั้น ใส่ปุ๋ยเฉพาะในปีที่ 1 เท่านั้น และตัดใบในปีที่ 2

2 วิธีการปลูกหญ้าแฝก

เปรียบเทียบวิธีการปลูกหญ้าแฝกระหว่างกรมทางหลวง (ทล.) กระทรวงคมนาคม (SP-203) กับกรมพัฒนาที่ดิน (พด.) กระทรวงเกษตรและสหกรณ์

ขั้นตอน	กรมทางหลวง	กรมพัฒนาที่ดิน	หมายเหตุ
การอภิบาลกล้า			
1. ขนาดถุงเตรียมกล้า	ขนาด กว้าง 5 ซม. ยาว 10 - 15 ซม.	ขนาด 5 ซม. x 15 ซม.	คล้ายกัน
2. จำนวนต้นกล้าต่อ 1 ถุง	1-2 กล้า	ไม่ได้ระบุ	พด. ระบุเพียงปลูกถุงชิดกันในช่องปลูกที่เตรียมไว้
3. จำนวนวันที่อภิบาล	45 - 60 วัน (1.5 - 2 เดือน)	45 วัน	คล้ายกัน
4. ก่อนนำกล้าที่อภิบาลได้ตามระยะเวลาที่แนะนำไปปลูก	ก่อนนำไปปลูกให้ตัดใบของต้นกล้าให้เหลือประมาณ 20 ซม.	ขุดหญ้าแฝกที่งอกขึ้นมาทิ้งราก ตัดรากให้ได้ความยาวประมาณ 10 ซม. ตัดส่วนต้นให้เหลือยาวประมาณ 20 ซม. ทำการแยกหน่อและมัดรวมเหมือนต้นกล้าข้างนำไปแช่น้ำให้น้ำท่วมราก ประมาณ 5-7 วัน จนสังเกตเห็นรากที่แตกออกใหม่ จากนั้นจึงนำไปปลูกได้	สำหรับของ ทล. รายละเอียดเรื่องการตัดแต่งราก การเตรียมดินที่ผสมขุยมะพร้าวในถุงเตรียมกล้า การจุ่มน้ำยาเร่งราก และข้อสังเกตการแตกใบอ่อนขึ้นใหม่ ไม่ได้มีระบุไว้ใน SP-203 เป็นเพียงคำแนะนำจากประสบการณ์เท่านั้น

2 วิธีการปลูกหญ้าแฝก

เปรียบเทียบวิธีการปลูกหญ้าแฝกระหว่างกรมทางหลวง (ทล.) กระทรวงคมนาคม (SP-203) กับกรมพัฒนาที่ดิน (พด.) กระทรวงเกษตรและสหกรณ์

ขั้นตอน	กรมทางหลวง	กรมพัฒนาที่ดิน	หมายเหตุ
การเตรียมดิน			
1. การขุดหลุม	กว้าง 15 ซม. ลึก 15 - 20 ซม.	ลึก 10 ซม. ไม่ได้ระบุความกว้าง	
2. ปุ๋ยรองก้นหลุม	ปุ๋ยมูลไก่อัดเม็ด 600 กรัม หรือปุ๋ยคอก ประมาณ 2 กก. ใดอย่างหนึ่ง ผสมกับ ปุ๋ยเคมี สูตร 15-15-15 ประมาณ 45-60 กรัม ต่อความยาวแถวที่จะปลูก 1 ม. รองก้นหลุมสูงประมาณ 0.02 ม. (2 ซม.)	คลุกดินด้วยปุ๋ยหมักหรือปุ๋ยคอก แล้วโรยบางๆ ด้วยปุ๋ยสูตร 15-15-15 ในอัตราส่วน 25 กก. ต่อ 1 ไร่ (หรือใช้ปุ๋ย 1 กก. ต่อความยาวร่องปลูก 4 - 6 ม.)	

2 วิธีการปลูกหญ้าแฝก

เปรียบเทียบวิธีการปลูกหญ้าแฝกระหว่างกรมทางหลวง (ทล.) กระทรวงคมนาคม (SP-203) กับกรมพัฒนาที่ดิน (พด.) กระทรวงเกษตรและสหกรณ์

ขั้นตอน	กรมทางหลวง	กรมพัฒนาที่ดิน	หมายเหตุ
การนำไปปลูก			
1. ระยะห่างระหว่างต้น	10 ซม.	5 ซม.	ในส่วนของ พด. ระบุเพิ่มอีกว่า แต่ถ้าหากใช้เป็นกล้าเปลือย จะใช้กล้าต่อหลุมประมาณ 2-3 กล้า และระยะห่างระหว่างหลุม ไม่เกิน 5 ซม.
2. ระยะห่างระหว่างแถว	การกัดเซาะต่ำหรือปานกลาง ใช้ระยะห่างระหว่างแถว 1 ม. แต่ถ้าเป็นพื้นที่ที่มีการกัดเซาะอย่างรุนแรง จะปลูกระยะห่างระหว่างแถว 0.5 ม. และในกรณีนี้ให้ประยุกต์นำมัดฟางข้างหรือหญ้า เส้นผ่านศูนย์กลางประมาณ 12.5 ซม. ตอกยึดแน่นกับดินหลังแถวหน้าแฝก เพื่อเป็น Temporary Supporter	ไม่ได้ระบุ	

2 วิธีการปลูกหญ้าแฝก

เปรียบเทียบวิธีการปลูกหญ้าแฝกระหว่างกรมทางหลวง (ทล.) กระทรวงคมนาคม (SP-203) กับกรมพัฒนาที่ดิน (พด.) กระทรวงเกษตรและสหกรณ์

ขั้นตอน	กรมทางหลวง	กรมพัฒนาที่ดิน	หมายเหตุ
ฤดูกาลปลูกที่เหมาะสม			
	ต้นฤดูฝน ประมาณกลางเดือน เม.ย. - กลางเดือน ส.ค. แต่ภาคใต้ฝั่งตะวันออก จะเป็นช่วงกลางเดือน ต.ค. - ม.ค. โดยหญ้าแฝกควรต้องเจริญเติบโตในช่วงฤดูฝนอย่างน้อย 2 เดือน	ต้นฤดูฝน โดยให้หญ้าแฝกเจริญเติบโตในช่วงฤดูฝนอย่างน้อยประมาณ 3 เดือน	
การดูแลหลังการปลูก			
	หลังจากทำการปลูกแล้ว ผู้ที่ทำการปลูกจะต้องดูแลให้ต้นกล้าเจริญงอกงาม โดยให้มีอัตราการรอดตาย ไม่น้อยกว่า 95% และหลังจากปลูกไปแล้ว 1 เดือน หากปรากฏว่ามีอัตราการรอดตายน้อยกว่าเกณฑ์ที่กำหนด จะต้องปลูกเสริมแซมให้แล้วเสร็จภายใน 15 วัน และหลังจากการปลูกเสริมแซมไปแล้ว 1 เดือน จะทำการตรวจสอบอัตราการรอดตายเช่นเดียวกันกับข้อกำหนดเดิมข้างต้น	ภายหลังจากการปลูกหญ้าแฝกในเดือนแรกควรมีการตรวจแนวหญ้าแฝกอย่างสม่ำเสมอ ถ้าพบว่ามีต้นตายควรปลูกซ่อมทันที	

2 วิธีการปลูกหญ้าแฝก

เปรียบเทียบวิธีการปลูกหญ้าแฝกระหว่างกรมทางหลวง (ทล.) กระทรวงคมนาคม (SP-203) กับกรมพัฒนาที่ดิน (พด.) กระทรวงเกษตรและสหกรณ์

ขั้นตอน	กรมทางหลวง	กรมพัฒนาที่ดิน	หมายเหตุ
การบำรุงรักษา			
การตัดใบหญ้าแฝกและการใส่ปุ๋ย	<p>ปีที่ 1 <u>หลังการปลูก 1 เดือน (ประมาณ 30 วัน)</u> - ทำการตัดใบ กำจัดวัชพืช และใส่ปุ๋ย - ให้โรยปุ๋ยแอมโมเนียมซัลเฟต สูตร 21 : 0 : 0 ในอัตราส่วน 1/2 ช้อนชา หรือปุ๋ยยูเรีย 1/4 ช้อนชา ต่อ 1 หลุมปลูก ** ช่วงประมาณ เดือนสิงหาคม - กันยายน ส่วนภาคใต้ประมาณเดือน กุมภาพันธ์ (ประมาณ 1 เดือน หลังจากปลูกแล้วเสร็จ)</p> <p>ปีที่ 2 - ทำการตัดใบ กำจัดวัชพืช และใส่ปุ๋ย การตัดใบ ให้ตัดให้เหลือความสูงประมาณ 0.2 - 0.3 เมตร - หลังการตัดใบให้ใส่ปุ๋ย NPK 15-15-15 ในอัตราส่วนประมาณ 20 กรัม ต่อความยาว 1 เมตรของการปลูก</p>	<p><u>หลังการปลูกประมาณ 3 เดือน (ประมาณ 90 วัน)</u> - ให้ตัดยอดหรือใบหญ้าแฝกครั้งแรก โดยตัดใบลงให้เหลือความสูงจากผิวดิน 30 เซนติเมตร เพื่อเร่งให้หญ้าแฝกแตกหน่อประสานกันเร็วยิ่งขึ้นและช่วยให้หญ้าแฝกแตกกอชิดติดกันเร็วขึ้น ** ควรมีการตัดใบหญ้าแฝกเป็นประจำ ทุก 1 - 2 เดือน ไม่ควรปล่อยให้หญ้าแฝกอย่างปล้องออกดอก ซึ่งจะช่วยให้หญ้าแฝกมีการแตกกอเพิ่มขึ้นทำให้แนวรั้วหญ้าแฝกสานชิดติดกันเร็วขึ้น</p>	<p>ในส่วนของ ทล. ระบุเพิ่มว่า กรณีปลูกร่วมกับพืชตระกูลถั่ว ARACHIS 'PINTO' (ถั่วบราซิล)ให้นำมาปลูกระหว่างแถวของหญ้าแฝกเพื่อคลุมดิน ปิดกั้นวัชพืช และให้แร่ธาตุ N แก่ดินสำหรับหญ้าแฝกที่ปลูกร่วมกับพืชตระกูลถั่ว นั้น ใส่ปุ๋ยเฉพาะในปีที่ 1 เท่านั้น และตัดใบในปีที่ 2</p>



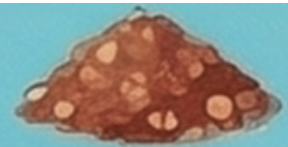


DOH VETIVER GRASS PRACTICAL GUIDEBOOK
คู่มือแนะนำการใช้หญ้าแฝกในงานทางเพื่อป้องกันแก้ไขปัญหา
การกัดเซาะผิวหน้าดิน ตามโครงการอันเนื่องมาจากพระราชดำริ

3 การเลือกสายพันธุ์หญ้าแฝก




3 การเลือกสายพันธุ์หญ้าแฝก ตามชนิดดิน

ชนิดดิน	สายพันธุ์หญ้าแฝก	แหล่งพันธุ์				
 ดินทราย	แฝกลุ่ม	กำแพงเพชร 2	สงขลา 3			
	แฝกดอน	นครสวรรค์	กำแพงเพชร 1	ร้อยเอ็ด	ราชบุรี	
 ดินร่วน-เหนียว	แฝกลุ่ม	สุราษฎร์ธานี	สงขลา 3			
	แฝกดอน	เลย	นครสวรรค์	กำแพงเพชร 1	ราชบุรี	ประจวบคีรีขันธ์
 ดินลูกรัง	แฝกลุ่ม	ศรีสะเกษ	กำแพงเพชร 2	สุราษฎร์ธานี	สงขลา 3	
	แฝกดอน	เลย	ประจวบคีรีขันธ์			

ที่มา: หนังสือ “สารนำรู้เรื่องหญ้าแฝก” ฉบับปรับปรุง มิถุนายน 2561, โครงการพัฒนาและรณรงค์การใช้หญ้าแฝกอันเนื่องมาจากพระราชดำริ สำนักงาน กปร.

“แฝกลุ่ม”
มีชื่อเรียกอย่างคือ
“แฝกหอม”

3 การเลือกสายพันธุ์หญ้าแฝก ตามข้อมูลดินรายภูมิภาค

ภาค	สายพันธุ์	แหล่งพันธุ์	ชนิดดิน
ภาคเหนือ 	แฝกลุ่ม	ศรีลังกา	ดินลูกรัง
		กำแพงเพชร 2	ดินทราย ดินลูกรัง
	แฝกดอน	นครสวรรค์	ดินทราย ดินร่วน - เหนียว
		กำแพงเพชร 1	ดินทราย ดินร่วน - เหนียว
ภาคตะวันออก เฉิงเหนือ 	แฝกลุ่ม	สงขลา 3	ดินทราย ดินลูกรัง ดินร่วน - เหนียว
		สุราษฎร์ธานี	ดินลูกรัง ดินร่วน - เหนียว
	แฝกดอน	ร้อยเอ็ด	ดินทราย
		เลย	ดินลูกรัง ดินร่วน - เหนียว
		ประจวบคีรีขันธ์*	ดินลูกรัง ดินร่วน - เหนียว
		ราชบุรี*	ดินทราย ดินร่วน - เหนียว

ภาค	สายพันธุ์	แหล่งพันธุ์	ชนิดดิน
ภาคกลาง และภาคตะวันออก 	แฝกลุ่ม	กำแพงเพชร 2	ดินทราย ดินลูกรัง
		สุราษฎร์ธานี	ดินลูกรัง ดินร่วน - เหนียว
		สงขลา 3	ดินทราย ดินลูกรัง ดินร่วน - เหนียว
	แฝกดอน	กำแพงเพชร 1	ดินทราย ดินร่วน - เหนียว
ประจวบคีรีขันธ์*		ดินลูกรัง ดินร่วน - เหนียว	
ราชบุรี*		ดินทราย ดินร่วน - เหนียว	
ภาคใต้ 	แฝกลุ่ม	สงขลา 3	ดินทราย ดินลูกรัง ดินร่วน - เหนียว
		สุราษฎร์ธานี	ดินลูกรัง ดินร่วน - เหนียว

*สามารถขึ้นได้ในสภาพดินเค็ม

3 การเลือกสายพันธุ์หญ้าแฝก ตามข้อมูลดินรายภูมิภาค

ภาคเหนือ



- สำนักงานทางหลวงที่ 1 (เชียงใหม่)
- สำนักงานทางหลวงที่ 2 (แพร่)
- สำนักงานทางหลวงที่ 4 (ตาก)
- สำนักงานทางหลวงที่ 5 (พิษณุโลก)
- สำนักงานทางหลวงที่ 6 (เพชรบูรณ์)



แฝกลุ่ม

ศรีลังกา ▶



ดินลูกรัง

กำแพงเพชร 2 ▶



ดินทราย



ดินร่วน-เหนียว



แฝกดอน

นครสวรรค์ ▶



ดินทราย



ดินร่วน-เหนียว

กำแพงเพชร 1 ▶



ดินทราย



ดินร่วน-เหนียว

ที่มา: หนังสือ "การปลูกหญ้าแฝกเพื่อการอนุรักษ์ดินและน้ำ" 2555, สำนักอนุรักษ์และจัดการต้นน้ำกรมอุทยานแห่งชาติ สัตว์ป่า และพันธุ์พืช

ที่อยู่และเบอร์โทรติดต่อสถานีพัฒนาที่ดินในพื้นที่ภาคเหนือ

สทล.	สถานีพัฒนาที่ดิน	ที่ตั้ง	โทรศัพท์	โทรสาร
1	สถานีพัฒนาที่ดิน เขต 6 จังหวัดเชียงใหม่	164 หมู่ 3 ตำบลดอนแก้ว อำเภอแม่ริม จังหวัดเชียงใหม่ 50180	0 5312 1167, 0 5312 1176	0 5312 1000
1	สถานีพัฒนาที่ดินเชียงใหม่	230 หมู่ 3 ตำบลดอนแก้ว อำเภอแม่ริม จังหวัดเชียงใหม่ 20180	0 5312 1171	0 5312 1169
1	สถานีพัฒนาที่ดินแม่ฮ่องสอน	104 หมู่ 3 ตำบลปางหมู อำเภอเมือง จังหวัดแม่ฮ่องสอน 58000	0 5361 1853	0 5361 3014
1	สถานีพัฒนาที่ดินลำพูน	79 หมู่ 2 ตำบลศรีบัวบาน อำเภอเมือง จังหวัดลำพูน 51000	0 5309 6046-7	0 5300 6258
1	สถานีพัฒนาที่ดินลำปาง	ตำบลเวียงตาล อำเภอห้างฉัตร จังหวัดลำปาง 52190	0 5426 9569	0 5426 9570
1	ศูนย์ปฏิบัติการพัฒนาที่ดินโครงการหลวง	164 หมู่ 3 ตำบลดอนแก้ว อำเภอแม่ริม จังหวัดเชียงใหม่ 50180	0 5389 0103	0 5312 1173
2	สถานีพัฒนาที่ดิน เขต 7 จังหวัดน่าน	95 หมู่ 1 ถนนพญาวัต-เขาน้อย ตำบลคู้ใต้ อำเภอเมือง จังหวัดน่าน 55000	0 5477 1588	0 5477 1644
2	สถานีพัฒนาที่ดินน่าน	52 หมู่ 10 ตำบลอ่าวนาโหล อำเภอเวียงสา จังหวัดน่าน 55110	0 5469 2065	0 5469 2066
2	สถานีพัฒนาที่ดินเชียงราย	ถนนพหลโยธิน ตำบลนางแล อำเภอเมือง จังหวัดเชียงราย 57100	0 5377 6577	0 5370 6165
2	สถานีพัฒนาที่ดินแพร่	ตำบลทุ่งศรี อำเภอร้องกวาง จังหวัดแพร่ 54140	0 5459 7294	0 5459 7509
2	สถานีพัฒนาที่ดินพะเยา	286 หมู่ 12 ตำบลท่าวังทอง อำเภอเมือง จังหวัดพะเยา 56000	0 5441 1091	0 5441 0567

ที่อยู่และเบอร์โทรติดต่อสถานีพัฒนาที่ดินในพื้นที่ภาคเหนือ

สทล.	สถานีพัฒนาที่ดิน	ที่ตั้ง	โทรศัพท์	โทรสาร
4	สถานีพัฒนาที่ดินตาก	212 หมู่ 2 ตำบลหนองบัวใต้ อำเภอเมือง จังหวัดตาก 63000	0 5551 2299	0 5551 2888
4	สถานีพัฒนาที่ดินกำแพงเพชร	143 หมู่ 3 ตำบลคลองแม่ลาย อำเภอเมือง จังหวัดกำแพงเพชร 62000	0 5570 5735	0 5570 5734
4	สถานีพัฒนาที่ดินสุโขทัย	38/2 หมู่ 7 ตำบลวังใหญ่ อำเภอศรีสำโรง จังหวัดสุโขทัย 64120	0 5561 4047	
5	สถานีพัฒนาที่ดิน เขต 8 จังหวัดพิษณุโลก	281/55 ถนนพิษณุโลก-วัดโบสถ์ ตำบลหัวรอ อำเภอเมือง จังหวัดพิษณุโลก 65000	0 5532 1259	0 5532 1255
5	สถานีพัฒนาที่ดินพิษณุโลก	156 หมู่ 2 ตำบลชยันต อำเภวังทอง จังหวัดพิษณุโลก 65130	0 5500 9824	0 5500 9831
5	สถานีพัฒนาที่ดินอุตรดิตถ์	ถนนพิษณุโลก-เด่นชัย ตำบลน้ำริด อำเภอเมือง จังหวัดอุตรดิตถ์ 53000	0 5542 8295	0 5542 8296
5	สถานีพัฒนาที่ดินพิจิตร	19 หมู่ 2 ตำบลโรงช้าง อำเภอเมือง จังหวัดพิจิตร 66000	0 5699 0034	0 5699 0049
6	สถานีพัฒนาที่ดินเพชรบูรณ์	45 หมู่ 1 ตำบลสะเดียง อำเภอเมือง จังหวัดเพชรบูรณ์ 67000	0 5673 6092-4	
6	สถานีพัฒนาที่ดินเลย	135 หมู่ 1 ตำบลศรีสองรัก อำเภอเมือง จังหวัดเลย 42100	0 2107 0790	
6	สถานีพัฒนาที่ดินหนองบัวลำภู	153 หมู่ 6 ตำบลหนองบัว อำเภอเมือง จังหวัดหนองบัวลำภู 39000	0 4231 1727	0 4231 1674

3 การเลือกสายพันธุ์หญ้าแฝก ตามข้อมูลดินรายภูมิภาค

ภาคตะวันออกเฉียงเหนือ

สำนักงานทางหลวงที่ 3 (สกลนคร)
 สำนักงานทางหลวงที่ 7 (ขอนแก่น)
 สำนักงานทางหลวงที่ 8 (มหาสารคาม)
 สำนักงานทางหลวงที่ 9 (อุบลราชธานี)
 สำนักงานทางหลวงที่ 10 (นครราชสีมา)



แฝกลุ่ม	สงขลา 3 ▶	
	สุราษฎร์ธานี ▶	
แฝดอน	ร้อยเอ็ด ▶	
	เลย ▶	
	ประจวบคีรีขันธ์* ▶	ทนเค็ม
	ราชบุรี* ▶	ทนเค็ม

ที่มา: หนังสือ "การปลูกหญ้าแฝกเพื่อการอนุรักษ์ดินและน้ำ" 2555, สำนักอนุรักษ์และจัดการต้นน้ำกรมอุทยานแห่งชาติ สัตว์ป่า และพันธุ์พืช

ที่อยู่และเบอร์โทรติดต่อสถานีพัฒนาที่ดินในพื้นที่ภาคตะวันออกเฉียงเหนือ

สทล.	สถานีพัฒนาที่ดิน	ที่ตั้ง	โทรศัพท์	โทรสาร
3	สถานีพัฒนาที่ดินนครพนม	249 หมู่ 6 ตำบลหนองญาติ อำเภอเมือง จังหวัดนครพนม 48000	0 4250 3586-7	0 4250 3588
3	สถานีพัฒนาที่ดินมุกดาหาร	270 หมู่ 15 ตำบลคำป่าหลาย อำเภอเมือง จังหวัดมุกดาหาร 49000	0 4264 3772	0 4264 3773
3	สถานีพัฒนาที่ดินหนองคาย	ถนนหนองคาย-โพนพิสัย ตำบลหาดคำ อำเภอเมือง จังหวัดหนองคาย 43000	0 4201 2535	0 4201 2794
3	สถานีพัฒนาที่ดินสกลนคร	บ้านดงขุมข้าว หมู่ 3 ตำบลพังช้าง อำเภอเมือง จังหวัดสกลนคร 47000	0 4274 7121	0 4209 9893
3	สถานีพัฒนาที่ดินบึงกาฬ	221 หมู่ 1 ตำบลโนน-สมบูรณ์ อำเภอเมือง จังหวัดบึงกาฬ 38000	0 4249 0828	0 4249 0829
7	สถานีพัฒนาที่ดินชัยภูมิ	ถนนชัยภูมิ-หนองบัวแดง ตำบลนาฝาย อำเภอเมือง จังหวัดชัยภูมิ 36000	0 4412 4114	
7	สถานีพัฒนาที่ดิน เขต 5 จังหวัดขอนแก่น	ตรงข้ามมหาวิทยาลัยขอนแก่น ถนนมิตรภาพ ตำบลในเมือง จังหวัดขอนแก่น 40000	0 4324 6667-8	0 4324 3913
7	สถานีพัฒนาที่ดินขอนแก่น	119/3 หมู่ 14 ถนนมิตรภาพ ตำบลในเมือง อำเภอเมือง จังหวัดขอนแก่น 40000	0 4324 6759	0 4334 3264
7	สถานีพัฒนาที่ดินอุดรธานี	320 หมู่ 7 ถนนมิตรภาพ ตำบลโนนสูง อำเภอเมือง จังหวัดอุดรธานี 41330	0 4229 5063	0 4220 7684
8	สถานีพัฒนาที่ดินร้อยเอ็ด	9 หมู่ 21 ถนนปัทมานนท์ ตำบลสระคู อำเภอสว่างแดนดิน จังหวัดร้อยเอ็ด 45130	0 4353 2532	0 4353 2533
8	สถานีพัฒนาที่ดินยโสธร	กม.12 ถนนอรุณประเสริฐ ตำบลหนองคู อำเภอเมือง จังหวัดยโสธร 35000	0 4577 3128-9	0 4577 3127
8	สถานีพัฒนาที่ดินมหาสารคาม	กม.72-73 ถนนแจ้งสนิท ตำบลแก่งเลิงจาน อำเภอเมือง จังหวัดมหาสารคาม 44000	0 4397 1338	0 4397 1336
8	สถานีพัฒนาที่ดินกาฬสินธุ์	เลขที่ 108 หมู่ 7 ตำบลลุ่มเม่า อำเภอยางตลาด จังหวัดกาฬสินธุ์ 46120	0 4360 1054	0 4360 1055

ที่อยู่และเบอร์โทรติดต่อสถานีพัฒนาที่ดินในพื้นที่ภาคตะวันออกเฉียงเหนือ

สทล.	สถานีพัฒนาที่ดิน	ที่ตั้ง	โทรศัพท์	โทรสาร
9	สถานีพัฒนาที่ดินสุรินทร์	ถนนสุรินทร์-บุรีรัมย์ ตำบลคอโค อำเภอเมือง จังหวัดสุรินทร์ 32000	0 4451 5692	0 4451 8935
9	สถานีพัฒนาที่ดิน เขต 4 จังหวัดอุบลราชธานี	190 ถนนแจ้งสนิท ตำบลแจระแม อำเภอเมือง จังหวัดอุบลราชธานี 34000	0 4531 7909, 0 4531 2972	0 4531 1669
9	สถานีพัฒนาที่ดินอุบลราชธานี	ตำบลท่าช้าง อำเภอสว่างวงษ์ จังหวัดอุบลราชธานี 34190	0 4520 2095-6	
9	สถานีพัฒนาที่ดินศรีสะเกษ	423 หมู่ 3 ตำบลหนองไผ่ อำเภอเมือง จังหวัดศรีสะเกษ 33000	0 4581 4642	0 4581 4641
9	สถานีพัฒนาที่ดินอำนาจเจริญ	8 หมู่ 4 ตำบลบุ่ง อำเภอเมือง จังหวัดอำนาจเจริญ 37000	0 4545 2887	
10	สถานีพัฒนาที่ดินสระแก้ว	8 ถนนสุวรรณศร ตำบลสระแก้ว อำเภอเมืองสระแก้ว จังหวัดสระแก้ว 27000	0 3724 1197	0 3724 1669
10	สถานีพัฒนาที่ดินปราจีนบุรี	135/1 หมู่ 5 ตำบลเนินหอม อำเภอเมืองปราจีนบุรี จังหวัดปราจีนบุรี 25230	0 3721 0781	0 3721 0781
10	สถานีพัฒนาที่ดินเขต 3 จังหวัดนครราชสีมา	64 หมู่ 7 ตำบลจอหอ อำเภอเมือง จังหวัดนครราชสีมา 30310	0 4437 1354 ต่อ 12-20	0 4437 1432
10	สถานีพัฒนาที่ดินนครราชสีมา	160 หมู่ 7 ตำบลจอหอ อำเภอเมือง จังหวัดนครราชสีมา 30310	0 4437 1774	0 4437 1659
10	สถานีพัฒนาที่ดินบุรีรัมย์	ถนนสายบุรีรัมย์-พุทไธสง ตำบลคูเมือง อำเภอเมือง จังหวัดบุรีรัมย์ 31190	0 4466 6376-7	

3 การเลือกสายพันธุ์หญ้าแฝก ตามข้อมูลดินรายภูมิภาค

ภาคกลางและภาคตะวันออก



1. กรุงเทพมหานคร
2. นนทบุรี
3. ปทุมธานี
4. นครปฐม
5. สมุทรปราการ
6. สมุทรสาคร
7. สมุทรสงคราม
8. พระนครศรีอยุธยา
9. อ่างทอง
10. สิงห์บุรี

- สำนักงานทางหลวงที่ 11 (ลพบุรี)
- สำนักงานทางหลวงที่ 12 (สุพรรณบุรี)
- สำนักงานทางหลวงที่ 13 (กรุงเทพมหานคร)
- สำนักงานทางหลวงที่ 14 (ชลบุรี)
- สำนักงานทางหลวงที่ 15 (ประจวบคีรีขันธ์)



<p>ทำแพ่งเพชร 2</p> <p>แฝกลุ่ม</p>	▶	
	▶	
	▶	
<p>ทำแพ่งเพชร 1</p> <p>แฝกดอน</p>	▶	
	▶	
	▶	
▶		

ที่มา: หนังสือ "การปลูกหญ้าแฝกเพื่อการอนุรักษ์ดินและน้ำ" 2555, สำนักอนุรักษ์และจัดการต้นน้ำกรมอุทยานแห่งชาติ สัตว์ป่า และพันธุ์พืช

ที่อยู่และเบอร์โทรติดต่อสถานีพัฒนาที่ดินในพื้นที่ภาคกลางและภาคตะวันออก

สทล.	สถานีพัฒนาที่ดิน	ที่ตั้ง	โทรศัพท์	โทรสาร
11	สถานีพัฒนาที่ดินสระบุรี	36 หมู่ 8 ตำบลพุดสร้าง อำเภอพระพุทธบาท จังหวัดสระบุรี 18120	0 3673 3126	0 3673 3127
11	สถานีพัฒนาที่ดินลพบุรี	422/1 หมู่ 6 ตำบลนิคมสร้างตนเอง อำเภอเมืองลพบุรี จังหวัดลพบุรี 15000	0 3668 9850	0 3668 9851
11	สถานีพัฒนาที่ดินสิงห์บุรี	151/3 หมู่ 7 ตำบลบางมัญ อำเภอเมือง จังหวัดสิงห์บุรี 16000	0 3652 4580	0 3652 4579
11	สถานีพัฒนาที่ดิน เขต 9 จังหวัดนครสวรรค์	201/1 ถนนริมแม่น้ำ ตำบลนครสวรรค์ตก อำเภอเมือง จังหวัดนครสวรรค์ 60000	0 5688 1242	0 5688 1241
11	สถานีพัฒนาที่ดินนครสวรรค์	88 หมู่ 7 ตำบลยางตาล อำเภอโกรกพระ จังหวัดนครสวรรค์ 60170	0 5624 7213	0 5624 7212
12	สถานีพัฒนาที่ดินชัยนาท	83 หมู่ 1 ตำบลหนองมะโมง อำเภอหนองมะโมง จังหวัดชัยนาท 17120	0 5646 6978	0 5646 6979
12	สถานีพัฒนาที่ดินสุพรรณบุรี	74 หมู่ 4 ตำบลทับตีเหล็ก อำเภอเมือง จังหวัดสุพรรณบุรี 72000	0 3545 4081	0 3552 5356
12	สถานีพัฒนาที่ดินอ่างทอง	11 หมู่ที่ 6 ตำบลเทวราช อำเภอไชโย จังหวัดอ่างทอง 14140	0 3586 2056	0 35862057
12	สถานีพัฒนาที่ดินอุทัยธานี	74 หมู่ 1 ตำบลหนองพังค้ำ อำเภอเมือง จังหวัดอุทัยธานี 61000	0 5698 2624	
12	สถานีพัฒนาที่ดินกาญจนบุรี	100/31 หมู่ 12 ตำบลปากแพรก อำเภอเมือง จังหวัดกาญจนบุรี 71000	0 3456 4291	0 3456 4277
13	สถานีพัฒนาที่ดิน เขต 1 จังหวัดปทุมธานี	56 หมู่ 2 ถนนรังสิต - นครนายก ตำบลลำผักกูด อำเภอธัญบุรี จังหวัดปทุมธานี 12110	0 2577 3371, 0 2577 5426	0 2577 5428
13	สถานีพัฒนาที่ดินปทุมธานี	56 หมู่ 2 ถนนรังสิต - นครนายก ตำบลลำผักกูด อำเภอธัญบุรี จังหวัดปทุมธานี 12110	0 2577 3375	0 2577 5430
13	สถานีพัฒนาที่ดินนครนายก	12 หมู่ 3 ตำบลองครักษ์ อำเภอองครักษ์ จังหวัดนครนายก 26120	0 3739 1298	0 3739 1612
13	สถานีพัฒนาที่ดินนนทบุรี	83/18 บางใหญ่ซีที 5/3 ตำบลเสาชิงหิน อำเภอบางใหญ่ จังหวัดนนทบุรี 11140	0 2595 0626	0 2565 0641
13	สถานีพัฒนาที่ดินพระนครศรีอยุธยา	92/2 หมู่ 2 ตำบลหันตรา อำเภอพระนครศรีอยุธยา จังหวัดพระนครศรีอยุธยา 13000	0 3534 5882	0 3534 5906

ที่อยู่และเบอร์โทรติดต่อสถานีพัฒนาที่ดินในพื้นที่ภาคกลางและภาคตะวันออก

สทล.	สถานีพัฒนาที่ดิน	ที่ตั้ง	โทรศัพท์	โทรสาร
13	สถานีพัฒนาที่ดินสมุทรปราการ	90/1 หมู่ 14 ตำบลบางปลา อำเภอบางพลี จังหวัดสมุทรปราการ 10540	0 2174 4002-3	0 2174 4004
13	สถานีพัฒนาที่ดินกรุงเทพมหานคร	69 หมู่ 7 ถนนบางขุนเทียน-ชายทะเล แขวงท่าข้าม เขตบางขุนเทียน กทม. 10150	0 3453 2216	0 2453 2217
13	สถานีพัฒนาที่ดินสมุทรสาคร	81 หมู่ 1 ตำบลบางโทรัด อำเภอเมือง จังหวัดสมุทรสาคร 74000	0 3483 9265	0 3483 9913
14	สถานีพัฒนาที่ดิน เขต 2 จังหวัดชลบุรี	184/3 หมู่ 8 ตำบลทุ่งสุขลา อำเภอสัตร์ราชา จังหวัดชลบุรี	0 3830 1409, 0 3835 2411	
14	สถานีพัฒนาที่ดินชลบุรี	10/1 หมู่ 4 ตำบลเหมือง อำเภอเมือง จังหวัดชลบุรี 20130	0 3838 9107	0 3838 9106
14	สถานีพัฒนาที่ดินฉะเชิงเทรา	79 หมู่ 19 ถนนบางนา-ตราด ตำบลบางปะกง อำเภอบางปะกง จังหวัดฉะเชิงเทรา 24130	0 3853 1200	0 3853 2029
14	สถานีพัฒนาที่ดินระยอง	143 หมู่ 1 ตำบลนิคมพัฒนา อำเภอนิคมพัฒนา จังหวัดระยอง 21180	0 3863 6364	0 3863 6365
14	สถานีพัฒนาที่ดินจันทบุรี	43 หมู่ 8 ตำบลนายายอาม อำเภอนายายอาม จังหวัดจันทบุรี 22160	0 3935 8628	0 3943 3713
14	สถานีพัฒนาที่ดินตราด	65 หมู่ 8 ตำบลทุ่งนนทร์ อำเภอเขาสมิง จังหวัดตราด 23130	0 3953 7218	0 3959 9314
14	ศูนย์ศึกษาการพัฒนาเขาหินซ้อนอันเนื่องมาจากพระราชดำริ	7 หมู่ 2 ตำบลเขาหินซ้อน อำเภอพนมสารคาม จังหวัดฉะเชิงเทรา 24120	0 3855 4982-3	0 3855 4983

ที่อยู่และเบอร์โทรติดต่อสถานีพัฒนาที่ดินในพื้นที่ภาคกลางและภาคตะวันออก

สทล.	สถานีพัฒนาที่ดิน	ที่ตั้ง	โทรศัพท์	โทรสาร
15	สถานีพัฒนาที่ดินนครปฐม	98 หมู่ 3 ตำบลทุ่งขวาง อำเภอกำแพงแสน จังหวัดนครปฐม 73140	0 3435 5186	0 3435 5189
15	สถานีพัฒนาที่ดิน เขต 10 จังหวัดราชบุรี	196 ถนนราชบุรี-จอมบึง ตำบลหิวกอง อำเภอเมือง จังหวัดราชบุรี 70000	0 3237 3515-7	0 3237 3515
15	สถานีพัฒนาที่ดินราชบุรี	196 หมู่ 11 ตำบลหิวกอง อำเภอเมือง จังหวัดราชบุรี 70000	0 3237 3717	0 3237 3718
15	สถานีพัฒนาที่ดินเพชรบุรี	81 หมู่ 9 ตำบลบางเก่า อำเภอชะอำ จังหวัดเพชรบุรี 76120	0 3244 8377-8	0 3244 8376
15	สถานีพัฒนาที่ดินประจวบคีรีขันธ์	10 หมู่ 13 ตำบลบ่อนอก อำเภอเมือง จังหวัดประจวบคีรีขันธ์ 77210	0 3260 2580	
15	สถานีพัฒนาที่ดินสมุทรสงคราม	99/9 หมู่ 5 ตำบลบางแก้ว อำเภอเมือง จังหวัดสมุทรสงคราม 75000	0 3471 3882	0 3471 3883
15	ศูนย์ศึกษาวิธีการฟื้นฟูที่ดินเสื่อมโทรมเขาชะงุ้มฯ	หมู่ 12 ตำบลเขาชะงุ้ม อำเภอโพธาราม จังหวัดราชบุรี 70000	0 3222 6744	
15	ศูนย์ปฏิบัติการโครงการจัดการพัฒนาที่ดินฯ (หนองพลับกลัดหลวง)	10 หมู่ 13 ตำบลหนองพลับ อำเภอหัวหิน จังหวัดประจวบคีรีขันธ์ 77110	0 3252 8015	
15	สถานีพัฒนาที่ดินชุมพร	318 หมู่ 6 ตำบลวังตะกอก อำเภอหลังสวน จังหวัดชุมพร 86110	0 7765 3087	0 7765 3086

3 การเลือกสายพันธุ์หญ้าแฝก ตามข้อมูลดินรายภูมิภาค

ภาคใต้



สำนักงานทางหลวงที่ 16 (นครศรีธรรมราช)
สำนักงานทางหลวงที่ 17 (กระบี่)
สำนักงานทางหลวงที่ 18 (สงขลา)



แฝกลุ่ม

สงขลา 3 ▶



สุราษฎร์ธานี ▶



ที่มา: หนังสือ "การปลูกหญ้าแฝกเพื่อการอนุรักษ์ดินและน้ำ" 2555, สำนักอนุรักษ์และจัดการต้นน้ำกรมอุทยานแห่งชาติ สัตว์ป่า และพันธุ์พืช

ที่อยู่และเบอร์โทรติดต่อสถานีพัฒนาที่ดินในพื้นที่ภาคใต้

สทล.	สถานีพัฒนาที่ดิน	ที่ตั้ง	โทรศัพท์	โทรสาร
16	สถานีพัฒนาที่ดิน เขต 11 จังหวัดสุราษฎร์ธานี	3 ถนนรามาริบัติ ตำบลท่าข้าม อำเภอพุนพิน จังหวัดสุราษฎร์ธานี	0 7731 1110	0 7731 2732
16	สถานีพัฒนาที่ดินสุราษฎร์ธานี	12 หมู่ 8 ตำบลท่าอุแท อำเภอกาญจนดิษฐ์ จังหวัดสุราษฎร์ธานี 84160	0 7738 0755-6	0 7738 0755-6
16	สถานีพัฒนาที่ดินนครศรีธรรมราช	176 หมู่ 3 ตำบลนาสาร อำเภอพระพรหม จังหวัดนครศรีธรรมราช 80000	0 7537 8609	
16	สถานีพัฒนาที่ดินพัทลุง	หมู่ 9 ตำบลโตนดด้วน อำเภอกวนขุม จังหวัดพัทลุง 93110	0 7468 1205	
17	สถานีพัฒนาที่ดินระนอง	90 หมู่ 3 ตำบลราชกรูด อำเภอเมือง จังหวัดระนอง 85000	0 7784 0190	0 7784 0189
17	สถานีพัฒนาที่ดินพังงา	86 หมู่ 7 ตำบลนาเตย อำเภอกำยเมือง จังหวัดพังงา 82120	0 7646 1532	
17	สถานีพัฒนาที่ดินกระบี่	107 หมู่ 13 ตำบลกระบี่น้อย อำเภอเมืองกระบี่ จังหวัดกระบี่ 81000	0 7561 8150	0 7561 8153
17	สถานีพัฒนาที่ดินภูเก็ต	237 หมู่ 8 บ้านลิพอนหัวหาร ตำบลศรีสุนทร อำเภอถลาง จังหวัดภูเก็ต 83110	0 7661 7245	0 7635 2136
17	สถานีพัฒนาที่ดินตรัง	98/1 หมู่ที่1 ตำบลบ้านควน อำเภอเมือง จังหวัดตรัง 92000	0 7550 1059	0 7550 1059
18	สถานีพัฒนาที่ดินเขต 12 จังหวัดสงขลา	402 หมู่ 2 ตำบลพะวง อำเภอเมืองสงขลา จังหวัดสงขลา 90100	0 7433 0233	0 7433 0237
18	สถานีพัฒนาที่ดินสงขลา	80 หมู่ 8 ตำบลจะโหนด อำเภอจะนะ จังหวัดสงขลา 90130	0 7447 7462-3	0 7447 7460
18	สถานีพัฒนาที่ดินสตูล	40/2 ตำบลควนกาหลง อำเภอกวนกาหลง จังหวัดสตูล 91130	0 7475 2076	0 7475 2077
18	สถานีพัฒนาที่ดินปัตตานี	หมู่ 7 ตำบลบ่อทอง อำเภอหนองจิก จังหวัดปัตตานี 94170	0 7334 0272	0 7334 0343
18	สถานีพัฒนาที่ดินยะลา	101 หมู่ 1 ตำบลธารโต อำเภอธารโต จังหวัดยะลา 95150	0 7329 7025	0 7329 7160
18	สถานีพัฒนาที่ดินนราธิวาส	หมู่ 7 ตำบลไพรวัน อำเภอตากใบ จังหวัดนราธิวาส 96110	0 7353 0775	0 7353 0776

3

แนวทางการพิจารณาชนิดดินในแต่ละพื้นที่

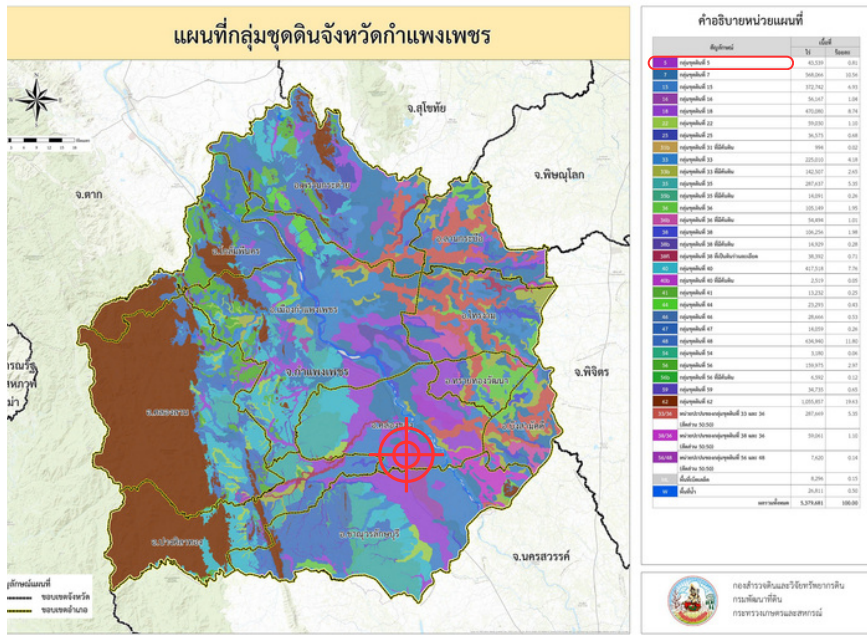
ขั้นตอนการพิจารณาชนิดดิน ตามแนวทางกรมพัฒนาที่ดิน

1. เปิด Link หรือเข้าผ่าน QR Code จากนั้นเลือกแผนที่กลุ่มชุดดินรายจังหวัด เพื่อดูลำดับกลุ่มดินในพื้นที่เป้าหมาย
2. เปิด Link หรือเข้าผ่าน QR Code จากนั้นเปิดคำอธิบายกลุ่มชุดดิน 62 กลุ่ม ซึ่งจะแสดงข้อมูลลักษณะดินนั้นๆ

ตัวอย่าง ตรวจสอบพื้นที่ที่จะดำเนินการปลูกหญ้าแฝกในจังหวัดกำแพงเพชร พบว่า อยู่ในพื้นที่กลุ่มชุดดินที่ 5 (สีม่วง)

1. เปิดแผนที่กลุ่มชุดดินรายจังหวัด

2. เปิดชุดดิน 62 กลุ่ม



กลุ่มชุดดินที่ 5

กลุ่มชุดดิน 62 กลุ่ม

กลุ่มชุดดินในพื้นที่กลุ่ม

กลุ่มชุดดินที่ 5

ชุดดิน : ชุดดินหางดง (Hd) ชุดดินละจ (Lgu) และชุดดินหวน (Ph)

ดินเหนียว
กลุ่มดินเหนียวสีม่วงที่เกิดจากตะกอนลุ่มน้ำ ปฏิกิริยาดินเป็นกลางหรือเป็นด่าง การระบายน้ำเร็ว ความอุดมสมบูรณ์ต่ำถึงปานกลาง

ปัญหา : บางพื้นที่ขาดแคลนน้ำ มีความอุดมสมบูรณ์ต่ำ และน้ำท่วมขังในฤดูฝน ทำความเสียหายกับพืชที่ไม่ชอบน้ำ

แนวทางการจัดการ : ปลูกข้าว โภชนาขณะที่ดินมีความชื้นที่เหมาะสม ไก่คลุมคอกชอง ปล่อยให้ 3-4 สัปดาห์ หรือ ไก่คลุมพืชปุ๋ยสด (หว่านไส้อัฟริกันหรือไส้อินเดีย 4-6 กิโลกรัม/ไร่ ไก่คลุมเมื่ออายุ 50-70 วัน ปล่อยให้ 1-2 สัปดาห์) ร่วมกับการใช้ปุ๋ยอินทรีย์น้ำหรือปุ๋ยเคมีสูตร 16-20-0 ใส่ปุ๋ยคอกหน้าหลังปักดำ 35-40 วัน พรวนดินหน้าไร่ในช่วงที่ข้าวขาดน้ำหรือท่าอากาศครึ่งที่ 2 หรือใช้ปุ๋ยคอกหรือปุ๋ยเคมีหลังเก็บเกี่ยวข้าว โดยท่ารองแบบเตี้ย ปรับปรุงดินด้วยปุ๋ยหมักหรือปุ๋ยคอก 1-2 ตัน/ไร่ ร่วมกับปุ๋ยเคมีหรือปุ๋ยอินทรีย์น้ำ

ปลูกพืชผักหรือไม้ผล ยกทรงกว้าง 6-8 เมตร คู่น้ำกว้าง 1.0-1.5 เมตร สึก 0.5-1.0 เมตร รองแปลงปลูกสูงจากระดับน้ำที่เคียวท่วมน ปรับปรุงดินด้วยปุ๋ยหมักหรือปุ๋ยคอก 1-2 ตัน/ไร่ ร่วมกับปุ๋ยเคมีหรือปุ๋ยอินทรีย์น้ำ หรือชุดหลุมปลูกขนาด 50x50x50 ซม. ปรับปรุงหลุมปลูกด้วยปุ๋ยหมักหรือปุ๋ยคอก 15-25 กิโลกรัม/หลุม ในช่วงเจริญเติบโต ก่อนเก็บผลผลิตและภายหลังเก็บผลผลิต ใช้ปุ๋ยหมักหรือปุ๋ยคอกร่วมกับปุ๋ยเคมีหรือปุ๋ยอินทรีย์น้ำตามชนิดพืชที่ปลูก พรวนดินหน้าและจัดระบบการให้น้ำในแปลงปลูก



สามารถเข้าไปดูแผนที่กลุ่มชุดดินของจังหวัดอื่นๆ ได้ที่ : <http://oss101.idd.go.th/soilr/Main%20050164%20Soil%20Group.html>



สามารถเข้าไปดูคำอธิบายกลุ่มชุดดินทั้ง 62 กลุ่มชุดดิน ได้ที่ : http://oss101.idd.go.th/web_thaisoils/62_soilgroup/main_62soilgroup.ht



DOH VETIVER GRASS PRACTICAL GUIDEBOOK
คู่มือแนะนำการใช้หญ้าแฝกในงานทางเพื่อป้องกันแก้ไขปัญหา
การกัดเซาะผิวหน้าดิน ตามโครงการอันเนื่องมาจากพระราชดำริ

4

กรอบแนวทางการคิดราคางานปลูกหญ้าแฝก



4 กรอบแนวทางการคิดราคางานปลูกหญ้าแฝก

ตัวอย่าง ประมาณราคาต่อหน่วย ค่าจ้างปลูกหญ้าแฝก กรณีจ้างเหมาดำเนินการ

- อัตราค่าแรงงาน 341 บาท/ วัน
 - การปลูก 10 กล้า / ตารางเมตร
 - จำนวนกล้าที่ใช้ในโครงการ 5,000.00 กล้า **เป็นเงิน = 19,750.00 บาท**

1 ค่าวัสดุ

1.1 ค่ากล้า (ชนิดเพาะชำลงถุงพลาสติก 2 x 6 นิ้ว)	5,000.00	กล้า	x	1.50	บาท/กล้า	=	7,500.00	บาท
1.2 ค่าปุ๋ยมูลไก่อัดเม็ดหรือปุ๋ยคอก รองพื้นหลุมปลูกหนา 2 ซม. (ปุ๋ยมูลไก่อัดเม็ด 60 กรัม/กล้า หรือปุ๋ยคอก 200 กรัม/กล้า)	5,000.00	กล้า	x	0.60	บาท/กล้า	=	3,000.00	บาท
1.3 ค่าปุ๋ยเคมี (15 - 15 - 15)	5,000.00	กล้า	x	0.09	บาท/กล้า	=	450.00	บาท
1.4 ค่าปุ๋ยยูเรีย (50 กรัม / 1 เมตร . 30 - 45 วันหลังการปลูก)	5,000.00	กล้า	x	0.10	บาท/กล้า	=	500.00	บาท
1.5 ค่าอุปกรณ์การเกษตร	5,000.00	กล้า	x	0.24	บาท/กล้า	=	1,200.00	บาท

2 ค่าแรงงาน

2.1 ค่าปรับแต่งพื้นที่ปลูก	5,000.00	กล้า	x	0.60	บาท/กล้า	=	3,000.00	บาท
2.2 ค่าอภิบาลกล้าก่อนนำไปปลูกในพื้นที่ (อภิบาล 1 สัปดาห์)	5,000.00	กล้า	x	0.15	บาท/กล้า	=	750.00	บาท
2.3 ค่าขุดหลุมและปลูก	5,000.00	กล้า	x	0.50	บาท/กล้า	=	2,500.00	บาท

งานบำรุงรักษาไม้พุ่ม (คิดที่คนงาน 6 คน ต่อชุดทำงานได้พื้นที่ 1,600 ตร.ม./ วัน)

งานพรรณานดิน ตัดแต่งไม้พุ่ม

ค่าแรงงานต่อคนต่อวัน (8 ชม.)	6.00	คน	x	341.00	บาท/วัน	=	2,046.00	บาท
ค่าเฉลี่ยเครื่องมือที่ใช้ในสวนกลาง	1.00	วัน	x	398.00	บาท/วัน	=	398.00	บาท
						=	2,444.00	บาท
ปริมาณที่ทำได้ต่อวัน						=	1,600.00	ตร.ม./วัน
คิดเป็นค่าแรงเฉลี่ย						=	1.53	บาท/ตร.ม.
การปลูก 10 กล้า / ตารางเมตร						=	0.15	บาท/กล้า

ค่าแรงขุดดิน 112.00 บาท/ลบ.ม. (กว้าง 0.15 x 0.10 ม. ลึก 0.30 ม. ปริมาตร 0.0045 ลบ.ม./กล้า)

พื้นที่ปรับแต่ง 0.40 ตร.ม./10 กล้า (กว้าง 0.40 x ยาว 1.00 ม. ปริมาตร 0.40 ตร.ม.)

3 ค่าบริการเครื่องจักร

5,000.00	กล้า	x	0.17	บาท/กล้า	=	850.00	บาท
						รวมเป็นเงิน	19,750.00 บาท
						ราคาดันทุบต่อกล้า	3.95 บาท/กล้า

หมายเหตุ

- เทคนิควิธีการปลูกตามรายละเอียดในแบบมาตรฐาน
- * การปลูกหญ้าแฝกป้องกันเชิงลาดถนน แบบเลขที่ SP 203 (กรมทางหลวง 2015) *
- การประมาณราคาต่อหน่วยนี้ ใช้สำหรับกรณีจ้างเหมาดำเนินการโดยการจัดซื้อกล้าหญ้าแฝกที่อยู่ในถุงเพาะชำขนาด 2 x 6 นิ้ว แล้วทำการอภิบาลกล้าไว้ประมาณ 1 - 2 สัปดาห์ ก่อนนำมาปลูกในพื้นที่ตามแบบมาตรฐาน * การปลูกหญ้าแฝกป้องกันเชิงลาดถนน แบบเลขที่ SP 203 (กรมทางหลวง 2015) *

- ราคาค่ากล้า (ชนิดเพาะชำลงถุงพลาสติก 2 x 6 นิ้ว)	1.50	บาท/ถุง	สืบราคา
- ปุ๋ยมูลไก่อัดเม็ด (50 กก./ถุง) (60 กรัม / กล้า)	500.00	บาท/ถุง	สืบราคา
- ปุ๋ยคอก (20 กก./ถุง) (200 กรัม / กล้า)	100.00	บาท/ถุง	สืบราคา
- ปุ๋ยเคมี สูตร 15 - 15 - 15 ราคา 1,000 บาท/ถุง (50 กก.) (45 กรัม / กล้า)	1,000.00	บาท/ถุง	สืบราคา
- ปุ๋ยยูเรีย ราคา 1,000 บาท/ถุง (50 กก.) (50 กรัม / กล้า)	1,000.00	บาท/ถุง	สืบราคา
- ค่าอุปกรณ์การเกษตร	398.00	บาท/วัน	
- ค่าปรับแต่งพื้นที่ดิน	15.00	บาท/ตร.ม.	(บัญชีค่าแรง กรมบัญชีกลาง)
- ค่าแรงขุดดิน	112.00	บาท/ลบ.ม.	(บัญชีค่าแรง กรมบัญชีกลาง)
- ค่าบริการเครื่องจักร ค่าเช่ารถกระบะ 3 คัน (920 บาท / วัน / คัน) (คิดที่ 16,000 กล้า)			



กรอบแนวทางการคิดราคา



DOH VETIVER GRASS PRACTICAL GUIDEBOOK

คู่มือแนะนำการใช้หญ้าแฝกในงานทางเพื่อป้องกันแก้ไขปัญหา
การกัดเซาะผิวหน้าดิน ตามโครงการอันเนื่องมาจากพระราชดำริ

5 เอกสารอ้างอิง



5 เอกสารอ้างอิง

สาระน่ารู้เรื่องหญ้าแฝก



การปลูกหญ้าแฝกเพื่ออนุรักษ์ดินและน้ำ



สายพันธุ์หญ้าแฝกในการอนุรักษ์ดินและน้ำ



5 เอกสารอ้างอิง

KBS - DOH

Knowledge Based SOLUTIONS

 ถนนในอนาคต 62	 ผิวทาง 6028	 งานสะพาน 1759	 การบำรุงรักษาทางหลวง 3667
 วัสดุทาง 2130	 งานเชิงลาด 2573	 การวัดการส่งต่อสิ่ง 713	 การบริหารจัดการทรัพย์สิน 0
 การบริหารข้อมูลขนาดใหญ่และเทคโนโลยี 0	 การยกระดับความปลอดภัยบน ทางหลวง 772	 การบริหารจราจรและพัฒนาระบบ เทคโนโลยีจราจร 2520	 กระบวนการทางด้านกฎหมายและ การริเริ่มสิทธิ์ที่ดิน 89
 บริหาร ทรัพยากรมนุษย์ 241	 การบริหารด้านการเงินและพัสดุ 695	 ประชาสัมพันธ์สื่อสาธารณะ 0	 ออกแบบทางหลวง 0
 การก่อสร้างทางหลวง 1928	 นวัตกรรมเครื่องจักรกลงานทาง 741		

<http://km.doh.go.th>

Climate-Resilient Slopes

- 1) Challenges in resilience building for road disaster management coordination and cooperation in different regions
- 2) หนังสือชีววิศวกรรมปฐพี เพื่อควบคุมการชะล้างพังทลายของลาดและดินถล่ม (ฉบับเต็ม)
- 3) Poster & Abstract โครงการพัฒนาและรณรงค์การใช้หญ้าแฝกอันเนื่องมาจากพระราชดำริและแนวทางป้องกันกรณีเกิดภัยพิบัติดินถล่มในงานทางหลวง
- 4) REAAA TECHNICAL REPORT - RESILIENCE AND DISASTER MANAGEMENT: ICHE2024, THAILAND
- 5) POSTER-Online Sensor Platform for Earth Slope Resilience in Thailand
- 6) บทความวิชาการ Online Sensor Platform for Earth Slope Resilience in Thailand
- 7) บทความวิชาการ Capillary Barrier System for Resilient Slope Cover
- 8) Biochar Capillary Barrier System: Thailand's Strategies and Approaches for Resilient and Sustainable Nature-based Solutions to address Climate Change Impacts on Road Engineering
- 9) Biochar Capillary Barrier System: Thailand's Strategies and Approaches for Resilient and Sustainable Nature-based Solutions to address Climate Change Impacts on Road Engineering

Slope Monitoring and Evaluation

- 1) From Geo-monitor to Geo-adapt: leveraging distributed sensing and data analytics for performance-based design, construction, and maintenance
- 2) GEO-Studio, Numerical Analysis of Slope Stability- A Parametric Study
- 3) Slope Stability Analysis Using PLAXIS 2D

Slope Solutions

- 1) รายงานฉบับที่ วพ.226 การศึกษาทดลองประสิทธิภาพในการป้องกันการชะล้างและการพังทลายของหญ้าแฝกจากโมเดลจำลอง
- 2) สาระนั้นรู้เรื่องหญ้าแฝก โครงการพัฒนาและรณรงค์การใช้หญ้าแฝกอันเนื่องมาจากพระราชดำริ
- 3) โครงการศึกษาเทคโนโลยีตรวจวัด ติดตาม เตือนภัย และบริหารจัดการความเสี่ยงภัยพิบัติดินสไลด์ในโครงข่ายทางหลวง สำนักวิจัยและพัฒนาทาง
- 4) คู่มือแนะนำการก่อสร้างบ้านบนพื้นที่ลาดชัน - มหาวิทยาลัยเกษตรศาสตร์
- 5) คู่มือการจัดการภัยพิบัติน้ำป่าไหลหลากและดินโคลนถล่ม - มหาวิทยาลัยเกษตรศาสตร์
- 6) มาตรฐานประกอบการปฏิบัติตามกฎหมายว่าด้วยการขุดดินและถมดิน - กรมโยธาธิการและผังเมือง
- 7) คู่มือ-ดินถล่มภัยที่ป้องกันได้
- 8) คู่มือแนะนำเพื่อป้องกันดินถล่มในพื้นที่เทศบาลเมืองป่าตอง
- 9) เทคนิคการก่อสร้างกำแพงกันดินเสริมกำลัง MSE WALL



ผลลัพธ์แห่งความร่วมมือ: เสริมความ แข็งแกร่งให้ทางหลวงด้วยแนวพระราชดำริ

การดำเนินงานตามขั้นตอนอย่างถูกต้องและครบถ้วนในแต่ละปี
คือหัวใจสำคัญในการสร้างแนวป้องกันการพังทลายของดินอย่างยั่งยืน
ซึ่งช่วยลดค่าใช้จ่ายในการบำรุงรักษาและเพิ่มความปลอดภัยบนทางหลวง